

COMPLEXO AQUÁTICO DE UBERABA

A ÁGUA E O ESPORTE COMO ELEMENTOS QUALIFICADORES NA FORMAÇÃO DE ATLETAS E CIDADÃOS

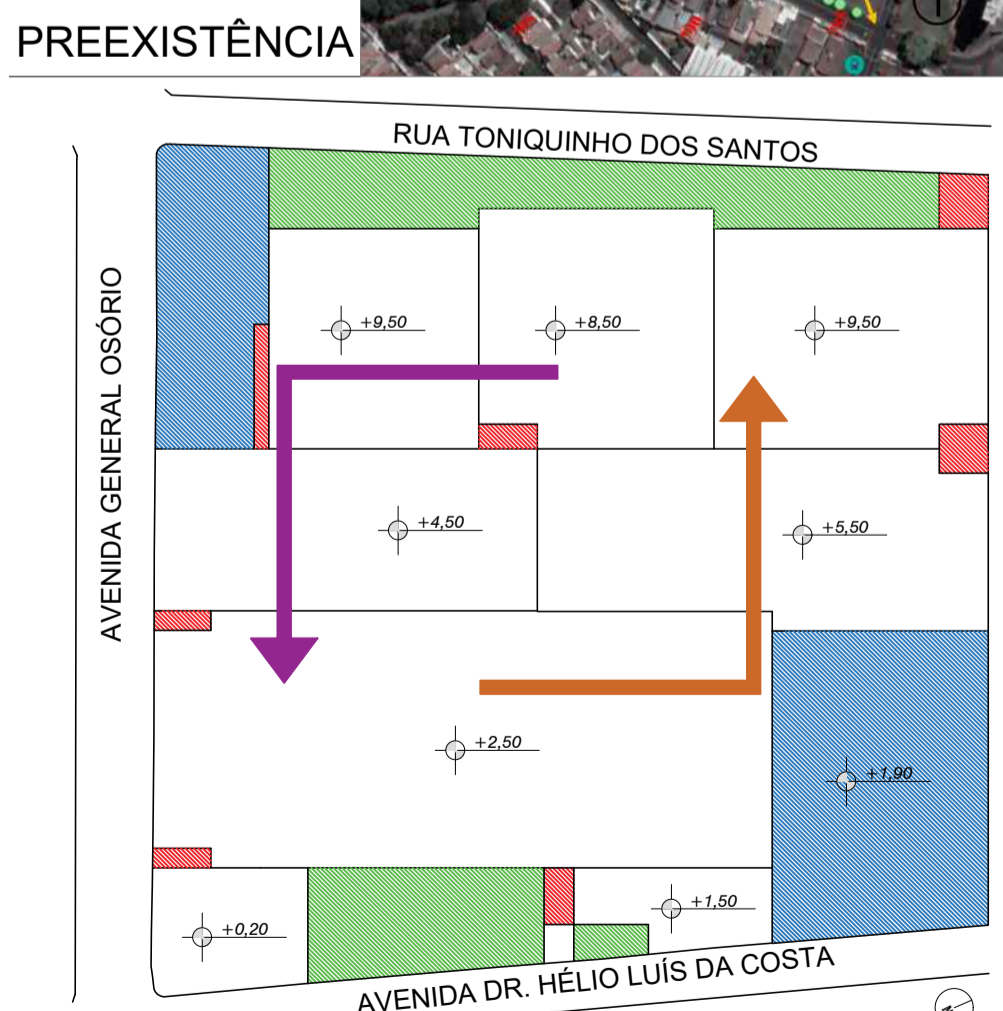
Por Thales Henrique Pereira Silva, graduando de Arquitetura e Urbanismo da Universidade de Uberaba.

A natação vem ao longo dos anos mostrando-se como um dos esportes mais populares no Brasil, sendo encontradas piscinas para a prática da natação em praticamente todos os municípios da Federação. No entanto, o mesmo não acontece com os demais esportes aquáticos praticados em piscinas, seja pela infraestrutura necessária, manutenção, gastos ou até mesmo a falta de disseminação desses esportes para a grande massa, através de políticas de inclusão e incentivo ao esporte. Considerando isso, aliamos à hipótese de que há, ao mesmo tempo, um grande potencial encontrado em Uberaba e região para a formação de atletas. Pensado nisso, o trabalho é uma proposta de um projeto arquitetônico para um Complexo Aquático em Uberaba. O projeto funciona como um grande centro de treinamento, com áreas para lazer, educação, alimentação, moradia, acompanhamento psicossocial e um ginásio para competições. Este equipamento, por sua vez, tem como objetivo, atender primeiramente crianças e jovens no intuito de formar atletas para competições, através de políticas e programas bancados pelo poder público, podendo ter parcerias com a iniciativa privada.

O partido surge da necessidade em resolver o grande desnível do terreno escolhido. A partir disso, optou-se trabalhar com a separação entre os edifícios, uma vez que todos eles estarão situados em cotas diferentes. Outro partido adotado foi a altura do gabarito no próprio projeto, para que nenhum edifício sobressaia em altura sobre o outro. Por fim, o conceito surge a partir da representação simbólica da água, onde, emergindo de uma praça pública, espaço de lazer e interação social, nos leva até a porta de entrada para a realização do objetivo principal deste trabalho, o ensinamento do esporte.



LOCALIZAÇÃO



PREEXISTÊNCIA

Localiza-se na porção nordeste da cidade, a leste do Parque das Acácias, um dos parques mais frequentados da cidade e a oeste do bairro Estados Unidos.

O recorte é o resultado da junção de dois lotes, agregados para facilitar acessos e aumentar a área edificável, suas dimensões finais geram 27.050,00m² de área que são suficientes para a instalação do Complexo.

O terreno possui como limites a Escola Estadual Professor Alceu Novaes a norte, a Avenida General Osório a sul, a Avenida Doutor Hélio Luís da Costa a leste e a Rua Toniquinho dos Santos a oeste.

O lote é o encontro de duas vias coletoras, onde uma delas, a Av. Dr. Hélio Luís da Costa, leva direto, a pouco mais de 600m, a principal via arterial da cidade, Avenida Leopoldino de Oliveira.

A constatação da existência de várias escolas públicas, no entorno é importante para facilitar a ação de projetos sociais no Centro, ensinando crianças e adolescentes a nadar e praticar os demais esportes, já a existência de paradas de ônibus do sistema de bairros e a proximidade do lote ao Terminal Leste permitem o acesso por meio de transporte público de usuários de todas as partes da cidade ao terreno.

A topografia acidentada também foi importante para o abastecimento de água do centro aquático, uma vez que o sistema de drenagem poderá ser estruturado para captar a água da chuva, sendo esta filtrada e utilizada para as piscinas e demais necessidades.

REFERENCIAIS ARQUITETÔNICOS

AUDITÓRIO
RESTAURANTE

ALOJAMENTO
GINÁSIO

ACOMP. PSICOSSOCIAL

ALIMENTAÇÃO

TREINAMENTO

COMPETIÇÃO

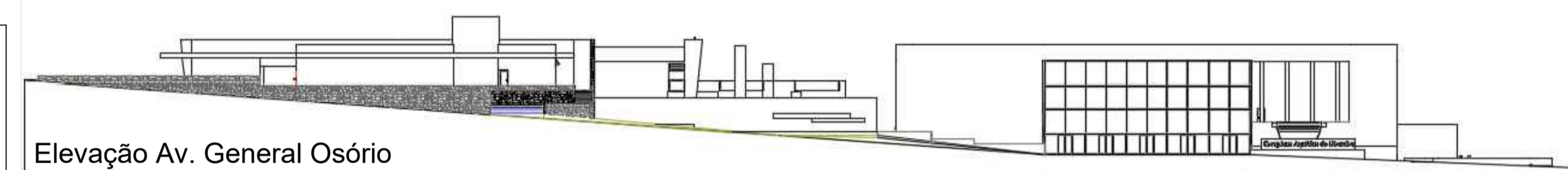
LAZER

CULTURA

MORADIA

EDUCAÇÃO

CENTRO
DE
TREINAMENTO



Elevação Av. General Osório



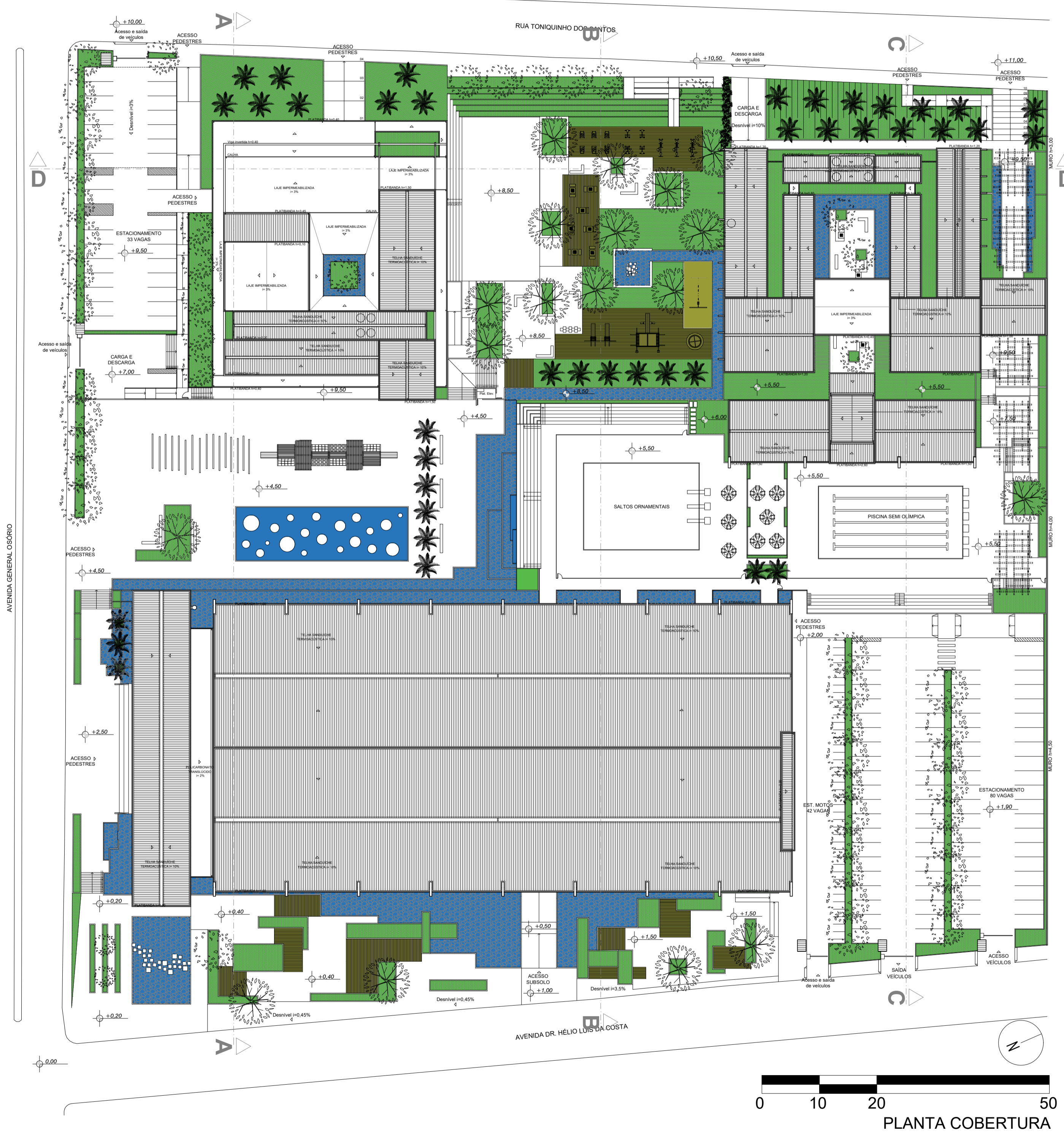
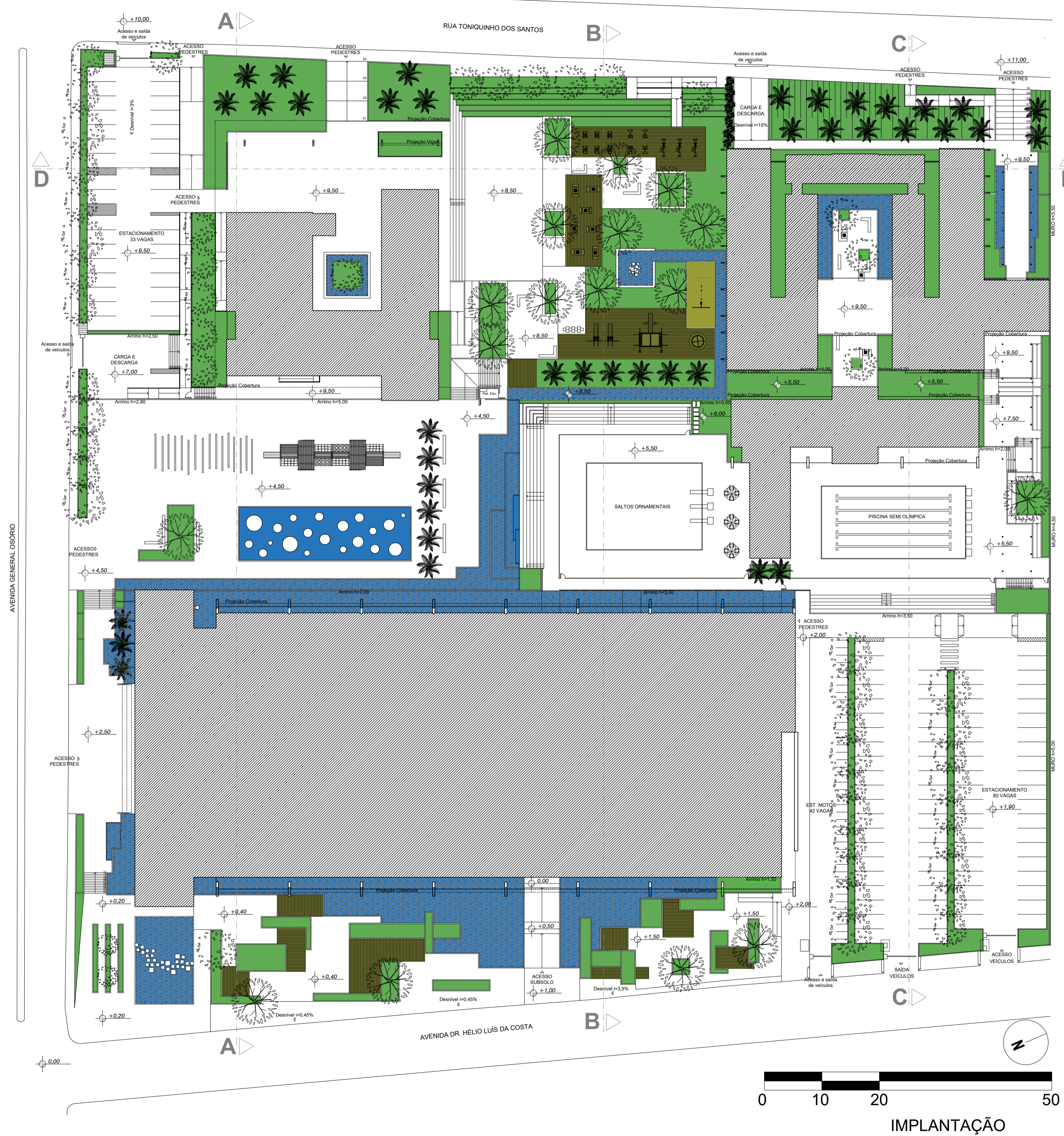
COMPLEXO AQUÁTICO DE MEDELLÍN
Paisajes Emergentes
Colômbia, 2009.

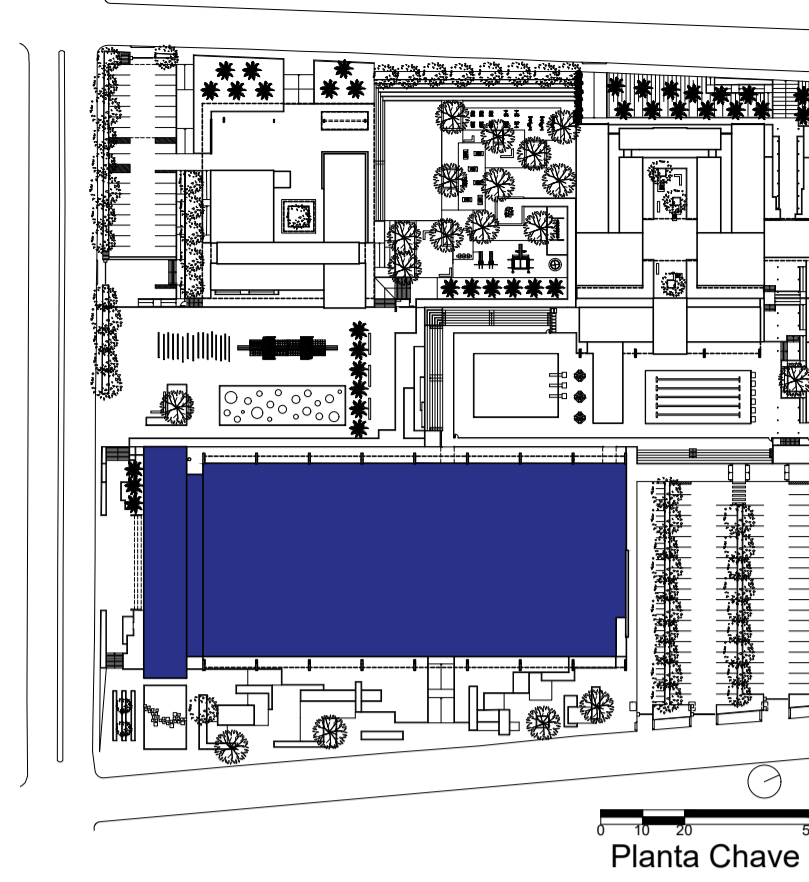
CENTRO AQUÁTICO SOURCÉANE
Auer Weber + CAAU
França, 2016.

Fotos: Archdaily.com acesso em Dez/2019.



IMPLANTAÇÃO COBERTURA





GINÁSIO

