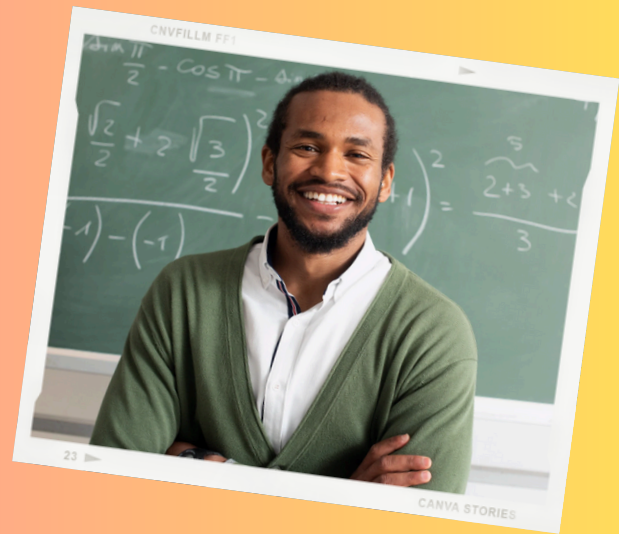


UNIVERSIDADE DE UBERABA
PROGRAMA DE PÓS-GRADUAÇÃO PROFISSIONAL EM EDUCAÇÃO
PPGPE - MESTRADO E DOUTORADO
MESTRADO PROFISSIONAL EM EDUCAÇÃO:
FORMAÇÃO DOCENTE PARA A EDUCAÇÃO BÁSICA

RESSIGNIFICANDO A AVALIAÇÃO DE DESEMPENHO DOCENTE:

Uma estratégia formativa, de gestão
democrática e de melhoria das
condições de ensinar e aprender



ELISÂNGELA CRISTINA ALVES
GERCINA SANTANA NOVAIS



Elisângela Cristina Alves

Produto educacional integrante da dissertação de mestrado intitulada: “Avaliação de Desempenho Docente: um estudo na rede estadual de ensino de Uberlândia/MG (2015-2019)”.

Linha de pesquisa: Práticas Docentes para a Educação Básica

Orientadora: Prof^a. Dra. Gercina Santana Novais

Trabalho desenvolvido com o apoio da SEE/MG, no âmbito do Projeto de Formação Continuada e Desenvolvimento Profissional dos Servidores da Educação do Estado de Minas Gerais, Trilhas de Futuro - Educadores, nos termos da Resolução SEE N° 4.707, de 17 de fevereiro de 2022.

Uberlândia, 2024



FICHA CATALOGRÁFICA

Catálogo elaborado pelo Setor de Referência da Biblioteca Central UNIUBE

A87r Alves, Elisângela Cristina.
Ressignificando a avaliação de desempenho docente: uma estratégia formativa, de gestão democrática e de melhoria das condições de ensinar e aprender [livro eletrônico] / Elisângela Cristina Alves, Gercina Santana Novais. – Uberlândia (MG), 2024.

26 p. : il., color.

Este produto (e-book) foi produzido a partir da dissertação “Avaliação de desempenho docente: um estudo na rede estadual de ensino de Uberlândia/MG (2015-2019)” e apresentado ao Programa de Pós-Graduação Profissional em Educação – Mestrado pela Universidade de Uberaba – UNIUBE, sob a orientação da Profa. Dra. Gercina Santana Novais.

Inclui bibliografia.

1. Professores – Avaliação. 2. Desempenho – Professores. 3. Ensino. 4. Aprendizagem. 5. Educação. I. Novais, Gercina Santana. II. Universidade de Uberaba. Programa de Pós-Graduação Profissional em Educação – Mestrado. III. Título.

CDD 371.1



SUMÁRIO

Apresentação	5
Resultados da pesquisa sobre a ADD	7
Propostas	11
Revisão/Atualização da Legislação.....	12
Seminários, Oficinas, Reuniões e Rodas de Conversa	15
Formações Continuidas.....	17
Construção de Portfólio	21
Entrevista	22
Inserção da ADD no Projeto Político-Pedagógico	23
Registre suas propostas para a ADD	24
Referências	25



APRESENTAÇÃO



Este e-book materializa o produto educacional integrante da pesquisa de Mestrado Profissional intitulada “Avaliação de Desempenho Docente: um estudo na rede estadual de ensino de Uberlândia/MG (2015-2019)”.

Nele estão descritos os resultados da pesquisa e as propostas sobre a Avaliação de Desempenho Docente (ADD) na rede estadual de ensino de Minas Gerais.

O objetivo é que a ADD seja um procedimento contínuo e participativo dentro das escolas, não se limitando a uma ferramenta de verificação de desempenho realizada apenas ao final de cada ciclo avaliativo, mas garantindo uma efetiva gestão de seus resultados e a reflexão sobre a produção desses dados.



Na perspectiva de Fernandes (2008),

A avaliação dos professores pode ser uma mera rotina burocrática e administrativa, consumidora de tempo, de esforço e de dinheiro e com pouca, ou mesmo nenhuma, utilidade para influenciar positivamente o desempenho, a competência e a eficácia dos professores e o que acontece nas escolas. Mas também pode ser, pelo contrário, um poderoso processo ao serviço da melhoria da qualidade pedagógica e da qualidade de ensino dos professores, gerando ambientes propícios à inovação, ao desenvolvimento profissional e, conseqüentemente, à melhoria das aprendizagens dos alunos (Fernandes, 2008, p. 12).

Ainda segundo as reflexões desse autor, as pressões públicas por uma avaliação voltada para a prestação de contas podem dificultar a implementação de uma avaliação formativa, que se concentra no desenvolvimento profissional dos(as) professores(as).

Uma avaliação de desempenho docente com caráter formativo pode contribuir para a identificação de fragilidades e garantir que os retornos fornecidos sejam orientados para o crescimento profissional. Dessa forma, ao priorizar a formação contínua, o sistema de avaliação pode promover um ambiente de melhoria constante, onde os(as) professores(as) podem refletir sobre suas práticas e buscar aperfeiçoamento.

Nesse sentido, este e-book destina-se a auxiliar gestores(as) na condução de práticas escolares de ADD e na tomada de decisões, visando contribuir para a melhoria da qualidade social da educação.



RESULTADOS DA PESQUISA SOBRE A ADD

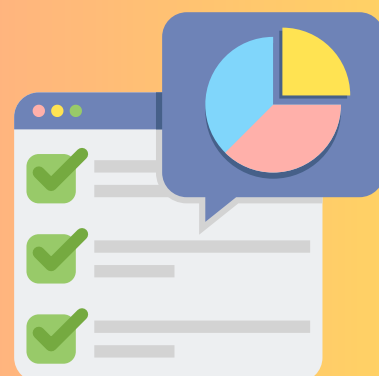


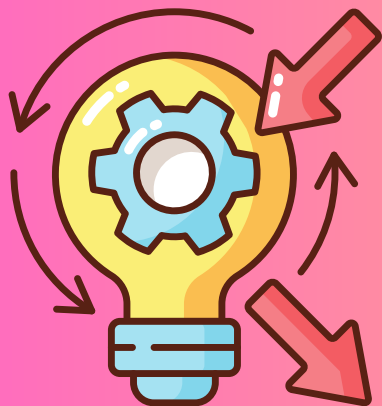
A pesquisa teve como objetivo responder a seguinte pergunta: Quais foram os resultados das avaliações de desempenho dos(as) professores(as) de ensino médio em duas escolas estaduais de Uberlândia/MG entre 2015 e 2019, as aproximações e afastamentos entre esses resultados, as diretrizes de gestão de resultados e seus vínculos com a construção da qualidade da educação?

Com a finalidade de examinar as aproximações e os afastamentos entre os resultados das avaliações de desempenho alcançadas pelos(as) docentes nas escolas de ensino médio, utilizamos como referência as escolas que alcançaram a maior nota e a menor nota no IDEB do ano de 2019, último índice divulgado antes da pandemia de COVID-19. As escolas foram denominadas na pesquisa, respectivamente, como Escola A e Escola B. A seguir, serão destacados os resultados mais recorrentes.

Identificou-se que os resultados da Avaliação de Desempenho Docente (ADD) entre as duas escolas estudadas não se afastam significativamente, apresentando notas altas e variações mínimas, mesmo estando em contextos socioeconômicos distintos e atingindo índices opostos em resultados de avaliação externa (IDEB). Os Projetos Político-Pedagógicos (PPP's) das escolas também não registram gestão de resultados diretamente vinculados à ADD. A revisão de literatura realizada não revelou como os resultados das ADDs têm sido utilizados para melhorar a qualidade da educação, exceto por um estudo, que trouxe sugestões de práticas para alcançar esse objetivo.

Em relação aos aspectos legais do desenvolvimento dessa ADD, observa-se que, embora a avaliação de desempenho docente nas escolas estaduais de Uberlândia tenha uma estrutura bem definida, conforme a Resolução Conjunta SEPLAG/SEE nº 7.110/2009, são necessárias reflexões críticas para aprimorar sua prática e a concepção de avaliação presente na resolução.



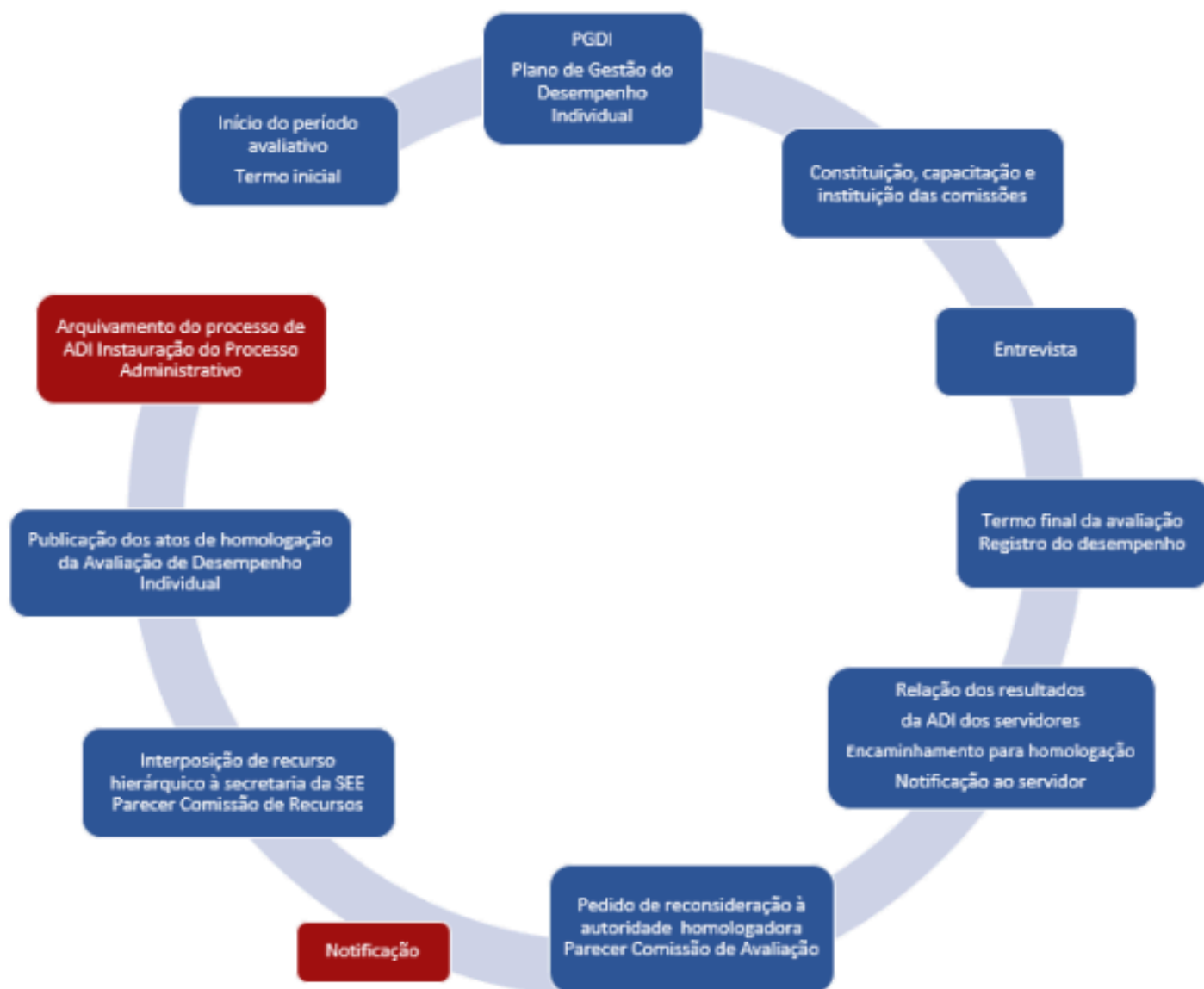


Diante disso, é importante rever a prática da ADD para que ela seja reconhecida como um instrumento capaz de fomentar mudanças e melhorias na qualidade da educação, onde a prática avaliativa deve ser acompanhada de um suporte contínuo aos(as) professores(as), incluindo oportunidades de desenvolvimento profissional coletivo e solidário, apoio pedagógico adequado, melhores condições de trabalho e melhores remunerações.

A consideração das dificuldades pessoais e coletivas do contexto de cada professor(a) é fundamental para garantir avaliações mais representativas, o que não apenas melhoraria a precisão e a equidade das avaliações, mas também contribuiria para fomentar a avaliação de desempenho, vinculada ao ensino e à aprendizagem de professores(as) e alunos(as).

A seguir, demonstraremos um fluxograma do processo de ADD no estado de Minas Gerais, elaborado por Silveira (2022). Na sequência, apresentaremos as propostas.

Figura 2 - Fluxograma do processo de avaliação de desempenho individual



Fonte: Elaboração própria, a partir da *Cartilha da Avaliação de Desempenho* (UBERLÂNDIA, 2018).





PROPOSTAS

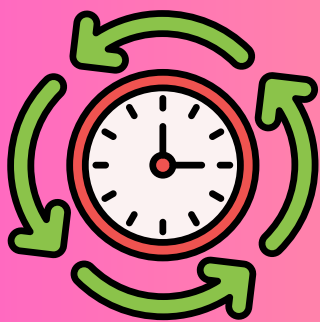


A pesquisa trouxe, em um dos seus objetivos específicos, a seguinte proposição:

“Formular, com base nos resultados da pesquisa, propostas sobre a avaliação de desempenho dos(as) servidores(as) docentes que possam contribuir para a melhoria da qualidade social da educação”.

Dessa forma, indicaremos a seguir algumas propostas sobre o processo de ADD, buscando atender a esse objetivo.

REVISÃO/ATUALIZAÇÃO DA LEGISLAÇÃO



É preciso que o Governo do Estado de Minas Gerais acompanhe e revise constantemente a Resolução Conjunta SEPLAG/SEE nº 7.110/2009, com a participação dos(as) profissionais da educação. É necessário que ela seja monitorada de perto, com avaliações periódicas de sua eficácia e impacto.

A resolução levanta questões que requerem alterações em relação ao seu caráter verticalizado, à necessidade de participação dos(as) servidores(as) e à eliminação de critérios que podem gerar inconsistências na avaliação. O documento deve, ainda, ampliar a discussão sobre habilidades socioemocionais, inovação pedagógica, inclusão e diversidade. Por fim, é necessário ressaltar a importância do acompanhamento contínuo do processo de ADD e da gestão de seus resultados, para garantir sua efetividade e o reconhecimento das diversas realidades das escolas vinculadas à SEE/MG.





A revisão da concepção da avaliação presente na Resolução Conjunta SEPLAG/SEE nº 7.110/2009, bem como de seus critérios e procedimentos, para que ela se torne uma avaliação de desempenho formativa e democrática, é importante para garantir que seja realizada de maneira justa e eficiente, cumprindo seu propósito de forma adequada. Além disso, é fundamental valorizar e considerar metas qualitativas no processo de avaliação, pois elas são indicadoras do desenvolvimento profissional dos(as) servidores(as).

Que as narrativas dos(as) professores(as) sobre as dificuldades nos processos de ensinar e aprender sejam analisadas pelas equipes do Estado, com vistas a resolver questões relativas às dimensões da qualidade da educação, como infraestrutura, material de apoio, tempo de contratação dos(as) profissionais de educação, dentre outras.



VOCÊ PODE AJUDAR NESSE PROCESSO DE REVISÃO E ATUALIZAÇÃO DA RESOLUÇÃO SEPLAG/SEE N° 7.110/2009 E OUTROS DOCUMENTOS LEGAIS.

FALE COM O GOVERNO E COM A ASSEMBLEIA LEGISLATIVA DE MINAS GERAIS!

Acesse os QR Codes ou os links nos textos e nas imagens abaixo. Deixe sua mensagem ou solicitação.



Deixe sua mensagem na plataforma Fale Conosco da Secretaria de Estado de Educação de Minas Gerais (SEE/MG).



Deixe sua mensagem no Fale Conosco do Governo de Minas Gerais.



**ASSEMBLEIA
LEGISLATIVA
DE MINAS GERAIS**

Fale com a Assembleia Legislativa de Minas Gerais. Deixe sua mensagem para os(as) deputados(as) ou na Ouvidoria.





SEMINÁRIOS, OFICINAS, REUNIÕES E RODAS DE CONVERSA



Para promover esclarecimento sobre os instrumentos legais relacionados à ADD, é importante que sejam realizados seminários e oficinas nas escolas. Além disso, estabelecer uma parceria com a equipe de Avaliação de Desempenho (AD) da Superintendência Regional de Ensino permitirá que esses momentos ocorram diretamente nas escolas, abrangendo não apenas os(as) gestores(as) e/ou membros da comissão de avaliação.

Para fins de conhecimento, acesse os QR Codes ou os links nos textos e nas imagens abaixo para ser direcionado a legislações e sites relacionados à Avaliação de Desempenho em Minas Gerais.



Resolução Conjunta SEPLAG/SEE n° 7.110/2009:
Define a metodologia de AD dos(as)
servidores(as) da SEE/MG.



Resolução SEPLAG n° 043/2020: Estabelece os
procedimentos para a assinatura e à ciência do(a)
servidor(a), em meio eletrônico, na realização das
etapas da AD.



Sistema de Avaliação de Desempenho
(Sisad).



É importante que sejam promovidas reuniões gerais e rodas de conversa entre avaliadores(as) e avaliados(as) em cada um dos principais momentos da ADD: antes da construção do Plano de Gestão de Desenvolvimento Individual (PGDI), antes do primeiro e do segundo momento de acompanhamento do PGDI, e após a finalização da avaliação anual.



É necessário que esses momentos sejam colaborativos, participativos e formativos, trazendo reflexão aos(às) docentes sobre suas práticas e contribuindo para o seu desenvolvimento profissional.



Após a finalização do processo de avaliação, é essencial que ocorra um retorno construtivo aos(às) professores(as) sobre as principais impressões e os desafios identificados, assim como a proposição de um plano de desenvolvimento e/ou aprimoramento da prática docente para o ano subsequente.





FORMAÇÕES CONTINUADAS



É importante que sejam sugeridas aos(as) docentes formações continuadas, direcionando cursos gerais de interesse coletivo, mas também direcionando cursos individuais para atender às necessidades específicas de cada professor(a), caso tenha sido identificada alguma necessidade formativa durante o processo de ADD.

Acesse os QR Codes ou os links nos textos e nas imagens a seguir. São sugestões de plataformas que disponibilizam cursos em diferentes áreas.



A Escola de Formação coordena os processos de formação em nível macro, oferecendo suporte para cursos, seminários e outras estratégias de desenvolvimento profissional, cultural e ético dos(das) profissionais da educação.





Trilhas de Futuro Educadores é um projeto do Governo de Minas Gerais que oferece cursos gratuitos de aperfeiçoamento, pós-graduação lato sensu e stricto sensu para servidores(as) da educação, conforme a Resolução SEE n° 4834/2023.



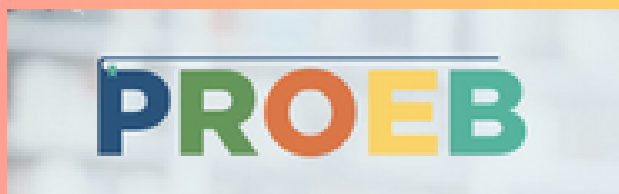
AVAMEC

Ambiente Virtual de Aprendizagem do Ministério da Educação (MEC).



A Plataforma AVAMEC é um ambiente virtual de aprendizagem que facilita a criação, gestão e desenvolvimento de cursos online, complementos para cursos presenciais, projetos de pesquisa e colaborativos, além de outras formas de apoio educacional a distância.





Os Programas de Mestrado Profissional para Qualificação de Professores da Rede Pública de Educação Básica (ProEB) oferecem formação continuada para professores(as) da rede pública, alinhada à política do MEC, apoiando instituições de ensino superior na execução de cursos vinculados à melhoria da Educação Básica.



A Escola Virtual de Governo (EV.G) é a plataforma de cursos a distância da Escola Nacional de Administração Pública (Enap). Na seção Trilhas de Aprendizagem, oferece cursos, artigos, vídeos, podcasts e outros materiais para desenvolvimento pessoal e profissional.





A Rede Cooperativa de Ensino, Pesquisa e Extensão em Escolas de Educação Básica (RECEPE) conecta professores(as) do Programa de Mestrado Profissional em Educação da Uniube com escolas públicas, promovendo a produção e divulgação de conhecimentos, desenvolvimento de projetos colaborativos, criação de bibliotecas digitais de experiências docentes e comunidades de investigação, visando a melhoria da qualidade social da educação.





CONSTRUÇÃO DE PORTFÓLIO

Propomos a construção de um portfólio individual do trabalho docente, alimentado ao longo do ano com os planejamentos, projetos, práticas de trabalho desenvolvidas, fotos, vídeos, apresentações, registros das dificuldades vivenciadas, e as formações que o docente participou no decorrer do período avaliativo. Para essa construção, pode contar com o auxílio do(a) Especialista da Educação Básica, que já recebe todos esses documentos relacionados às atividades dos(as) professores(as). Usar esse portfólio (que pode ser impresso ou digital) como um subsídio para todos os momentos da avaliação no decorrer do seu processo.



Abaixo temos duas sugestões de artigos sobre Portfólios.
Acesse os QR Codes ou os links nos textos.



[ARTIGO: Portfolio docente e qualidade de ensino.](#)
[Autores: Isabel Alarcão e José Tavares](#)
[Universidade de Aveiro](#)



[ARTIGO: Portfólio: conceitos básicos e indicações para utilização.](#)
[Autoras: Georfravia Montoza Alvarenga e Zilda Rossi Araujo](#)
[Universidade Estadual de Londrina](#)





ENTREVISTA



Fortalecer, junto ao(à) professor(a), a importância da entrevista em conjunto com a chefia imediata e os membros da Comissão de Avaliação. Este momento é previsto na Resolução Conjunta SEPLAG/SEE nº 7.110/2009 e em seus Anexos II e III, mas, por ser opcional, muitas vezes não é utilizado. Trata-se de uma oportunidade ímpar para os(as) servidores relatarem sua prática, exporem suas dificuldades e anseios. Portanto, é um momento que pode enriquecer e subsidiar o processo de ADD.





INSERÇÃO DO PROCESSO DE ADD NO PROJETO POLÍTICO-PEDAGÓGICO



É importante que todos os processos listados acima sejam inseridos no PPP. Sendo o PPP um documento de construção coletiva, os(as) professores(as) terão a oportunidade de se inserir diretamente na construção do processo de ADD. Mesmo devendo os procedimentos estarem alinhados com as diretrizes da Resolução Conjunta SEPLAG/SEE nº 7.110/2009, é uma oportunidade para que se construam práticas relacionadas à ADD que atendam as especificidades da realidade da escola e de seus(suas) docentes.





ESTE ESPAÇO É PARA VOCÊ!
REGISTRE SUAS PROPOSTAS PARA A ADD.



**Encaminhe-as para o e-mail registrado no
QR Code ao lado para que possamos
aprimorar este e-book.**





REFERÊNCIAS

ALARCÃO, Isabel; TAVARES, José. Portfolio Docente e qualidade de ensino. Asociación Iberoamericana de Didáctica Universitaria. Disponível em: <https://www.aidu-asociacion.org/wp-content/uploads/2019/12/CIDU-1999-%E2%80%93-Santiago-de-Compostela-3.pdf>. Acesso em: 22 de jun. 2024.

ALVARENGA, Georfravia Montoza; ARAÚJO, Zilda Rossi. Portfólio: conceitos básicos e indicações para utilização. Estudos em Avaliação Educacional, v. 17, n. 33, p. 137-148, jan./abr. 2006. Disponível em: <https://www.fcc.org.br/pesquisa/publicacoes/eae/arquivos/1281/1281.pdf>. Acesso em: 22 de jun. 2024.

ALVES, Elisângela Cristina. Avaliação de Desempenho Docente: um estudo na rede estadual de ensino de Uberlândia/MG (2015-2019). 2024. 215 f. Dissertação - Universidade de Uberaba, Uberlândia, 2024.

BRASIL. Ambiente Virtual de Aprendizagem do Ministério da Educação. Disponível em: <https://avamec.mec.gov.br/#/>. Acesso em: 08 jul. 2024.

BRASIL. Escola Virtual de Governo da Escola Nacional de Administração Pública. Disponível em: <https://www.escolavirtual.gov.br/trilhas-de-aprendizagem>. Acesso em: 08 jul. 2024.

BRASIL. Programa de Mestrado Profissional para Professores da Educação Básica. Ministério da Educação. Disponível em: <https://www.gov.br/capes/pt-br/aceso-a-informacao/acoes-e-programas/educacao-a-distancia/proeb>. Acesso em: 08 jul. 2024.

FERNANDES, Domingos. Avaliação do desempenho docente: desafios, problemas e oportunidades. Cacém: Texto Editores, 2008. 34 p. Disponível em: <https://repositorio.ul.pt/handle/10451/5508>. Acesso em: 25 abr. 2024.

MINAS GERAIS. Assembleia Legislativa do Estado de Minas Gerais. Disponível em: <https://www.almg.gov.br/apps/fale-com>. Acesso em: 08 jul. 2024.

MINAS GERAIS. Escola de Formação e Desenvolvimento Profissional e de Educadores. Disponível em: <https://escoladeformacao.educacao.mg.gov.br/index.php>. Acesso em: 08 jul. 2024.

MINAS GERAIS. Governo do Estado de Minas Gerais. Disponível em: <https://www.mg.gov.br/pagina/fale-conosco>. Acesso em: 08 jul. 2024.

MINAS GERAIS. Resolução Conjunta SEPLAG/SEE nº 7.110/2009. Define a metodologia de Avaliação de Desempenho Individual – ADI – e Avaliação Especial de Desempenho – AED – dos servidores em exercício na Secretaria de Estado de Educação de Minas Gerais. Disponível em: https://www.mg.gov.br/system/files/media/planejamento/documento_detalhado/2022/seplag/legislacao/resolucao_conjunta_7110_06-07-09.pdf. Acesso em: 01 dez. 2022.

MINAS GERAIS. Secretaria de Estado de Educação de Minas Gerais. Disponível em: <https://www.educacao.mg.gov.br/aceso-rapido/fale-conosco/>. Acesso em: 08 jul. 2024.

MINAS GERAIS. Sistema de Avaliação de Desempenho. Disponível em: <https://www.sisad.mg.gov.br/sisad/>. Acesso em: 08 jul. 2024.

MINAS GERAIS. Trilhas de Futuro Educadores. Disponível em: <https://trilhaseducadores.mg.gov.br/index.html>. Acesso em: 08 jul. 2024.

SILVEIRA, Elizeth Rezende Martins da. Avaliação de Desempenho Individual e Simave sob o Neoliberalismo: controle e precarização do trabalho docente em Minas Gerais (2007-2020). 2022. 215 f. Tese - Universidade Federal de Uberlândia (UFU), Uberlândia, 2022.

UNIVERSIDADE DE UBERABA. Rede Cooperativa de Ensino, Pesquisa e Extensão em escolas de Educação Básica. Disponível em: <https://www.projetoredecooperativa.com/>. Acesso em: 10 jul. 2024.

SOBRE AS AUTORAS

ELISÂNGELA CRISTINA ALVES



Graduada/Licenciada em Geografia e especializada em Gestão Pública pela Universidade Federal de Uberlândia (UFU). Mestra em Educação pela Universidade de Uberaba (UNIUBE). Técnica Educacional na Superintendência Regional de Ensino de Uberlândia e Professora de Educação Básica/Geografia na Escola Estadual Mário Porto - Uberlândia/MG.

E-mail: elisacris12@gmail.com



GERCINA SANTANA NOVAIS



Graduada e Licenciada em Psicologia pela Universidade Federal de Uberlândia (1982), graduada em Ciências Biológicas pela Faculdade de Filosofia Ciências e Letras de Ituiutaba (1976), especializada em Filosofia e Pesquisa em Educação, mestra e doutora em Educação pela Universidade de São Paulo (2005), Docente do Programa de Mestrado e Doutorado Profissional em Educação da Universidade de Uberaba – UNIUBE.

E-mail: gercina.novais@uniube.br

